

105 學年度工商管理學系新生入學選課規定

一、大學部課程核心能力

- a. 溝通與團隊合作之能力 (communication and teamwork skills)
- b. 資料分析與報告的能力 (data analysis and presentation skills)
- c. 批判思考與問題分析能力 (critical thinking and problem-solving ability)
- d. 專業理論與實務應用之能力 (managerial theory and application ability)

二、畢業學分 128 學分

【含必修 99 學分 = 系必修 69 學分 + 通識必修 30 學分；本系（含大學部及碩士班）之專業選修至少需達 23 學分】。

本系必修科目不得至外系修讀，惟修課不及格者且有特殊情況（如影響畢業年限）需向系上申請，經同意後得重修系外開設之相關課程。

三、每學期選課上限 25 學分。（經系上導師→系課委會→系主任核可，始可超過上限）

四、體育第一、二年級必修，三、四年級選修，均不列入畢業總學分。
軍訓一年級必修，二、三年級選修，均不列入畢業總學分。

五、校外實習課程：三年級升四年級暑假實習 2 個月。

六、『社會關懷實作』於一下、二上皆有開課，同學只需選修其中一學期上課即可。

七、工商系有先修科目及後修科目之檔修規定，故建議大一新生，下述之科目盡量於一次修讀通過，以免影響二、三年級必修科目之修讀。

檔修規定：

- 1). 「會計學(一)」未修或不及格者不得修「會計學(二)」。
- 2). 「經濟學(一)」未修或不及格者不得修「經濟學(二)」。
- 3). 「統計學(一)」未修或不及格者不得修「統計學(二)」。
- 4). 「微積分(一)」未修或不及格者不得修「微積分(二)」。
- 5). 「會計學(一)、(二)」未修或不及格者不得修「成本會計」。
- 6). 「會計學(一)、(二)」未修或不及格者不得修「財務管理」。
- 7). 「會計學(一)、(二)」未修或不及格者不得修「中級會計」。
- 7). 「組織行為」未修或不及格者不得修「人力資源管理」。
- 8). 「管理專題研討」未修或不及格者不得修「企業實習」。

八、通識課程架構

105 學年度通識課程架構

| 課程層次 | 課程分類 | 學分數 | 課程名稱 | 修課年級 |
|------|------------------------|-----|--|---------------|
| 基礎課程 | 英文領域 | 6 | 基礎英文 (A)、基礎英文 (B) 英文寫作 | 大一 |
| 通識課程 | 核心課程 | 12 | 人文藝術 (6 學分) | 大一 至 大二 |
| | | | 社會科學 (6 學分) | |
| | 多元選修課程 (至少選修 3 個領域) | 12 | 1. 文學與藝術領域 2. 哲學與歷史領域 3. 社會科學領域 4. 生命科學領域 (醫學院學生不得作為通識課程) 5. 物質科學與數理邏輯領域 (工學院學生不得作為通識課程) | 大二 至 大四 |

◆ 「深耕學園」

全人教育以品德、專業、通識、團隊合作和身心平衡為指標，本課程加強學生品德、群己關係和心性之內涵。

必修課程 0 學分，開設服務學習 8 小時、公共事務 4 小時及藝文活動 16 小時之課程。適用大學部各學系學生，於大學四年期間完成。工商管理學系之「社會關懷」，可抵免服務學習 8 小時及公共事務 4 小時，計 12 小時。

105 學年度第一學期管理學院共構課程 工商管理學系一年級選課建議方法

- 一、本系學生須修 20 學分，共計 7 門課程：
 1. 統計學(一) (3) --請於二上修習完畢。
 2. 會計學(一) (3) --請於一上修習完畢。
 3. 微積分(一) (3) --請於一上修習完畢。
 4. 經濟學(一) (3) --請於一上修習完畢。
 5. 資訊管理 (3)
 6. 設計導論 (3)
 7. 溝通技巧與表達(2)
- 二、同學們可視個人安排於大一上、下學期管院規劃之共構時段修課。
- 三、本系學生需於一年級上學期修習『經濟學(一)』完畢且及格，並需於一年級下學期修『經濟學(二)』。
- 四、本系學生需於一年級上學期修習『微積分(一)』完畢且及格，並需於一年級下學期修『微積分(二)』。
- 五、本系學生需於二年級上學期修習『統計學(一)』完畢且及格，並需於二年級下學期修『統計學(二)』。
- 六、本系學生需於一年級上學期修習『會計學(一)』完畢且及格，並需於一年級下學期修『會計學(二)』。
- 七、管理學院共構課程上下學期皆會開班，同學可視個人情況變更，請分散至上、下學期選修。

工商系一年級修課建議

| 五 | 四 | | | | 三 | 二 | 一 | | | |
|----|------------|----------------|-------------|-------------|------|---|------------|---|---------------------|---------------------|
| | | | | | 基礎英文 | | | 1 | 08:10 09:00 | |
| | 會計(一) 王寬裕 | | | | | | 經濟學(一) 陳耀東 | | 2 | 09:10 10:00 |
| 軍訓 | | | | | | | | | 體育 | |
| | | | | | | | | 4 | | 11:10 12:00 |
| | 微積分 溫有汶 | 溝通技巧與表達 林怡君 | 資訊管理 施大偉 | 設計導論 劉英傑 | | | 微積分 張書瑋 | 5 | 13:10 14:00 | |
| | | | | | | | | | 6 | 14:10 15:00 |
| | | | | | | | | | 7 | 15:10 16:00 |
| | | | | | | | | 8 | 16:10 17:00 | |
| | | | | | | | | 9 | 17:10 18:00 | |

◎下學期選課建議：

管院共構課程：統計學(一)

系上必修課程：會計學(二)、經濟學(二)、微積分(二)、社會關懷實作、管理學

長庚大學工商管理學系師資簡介

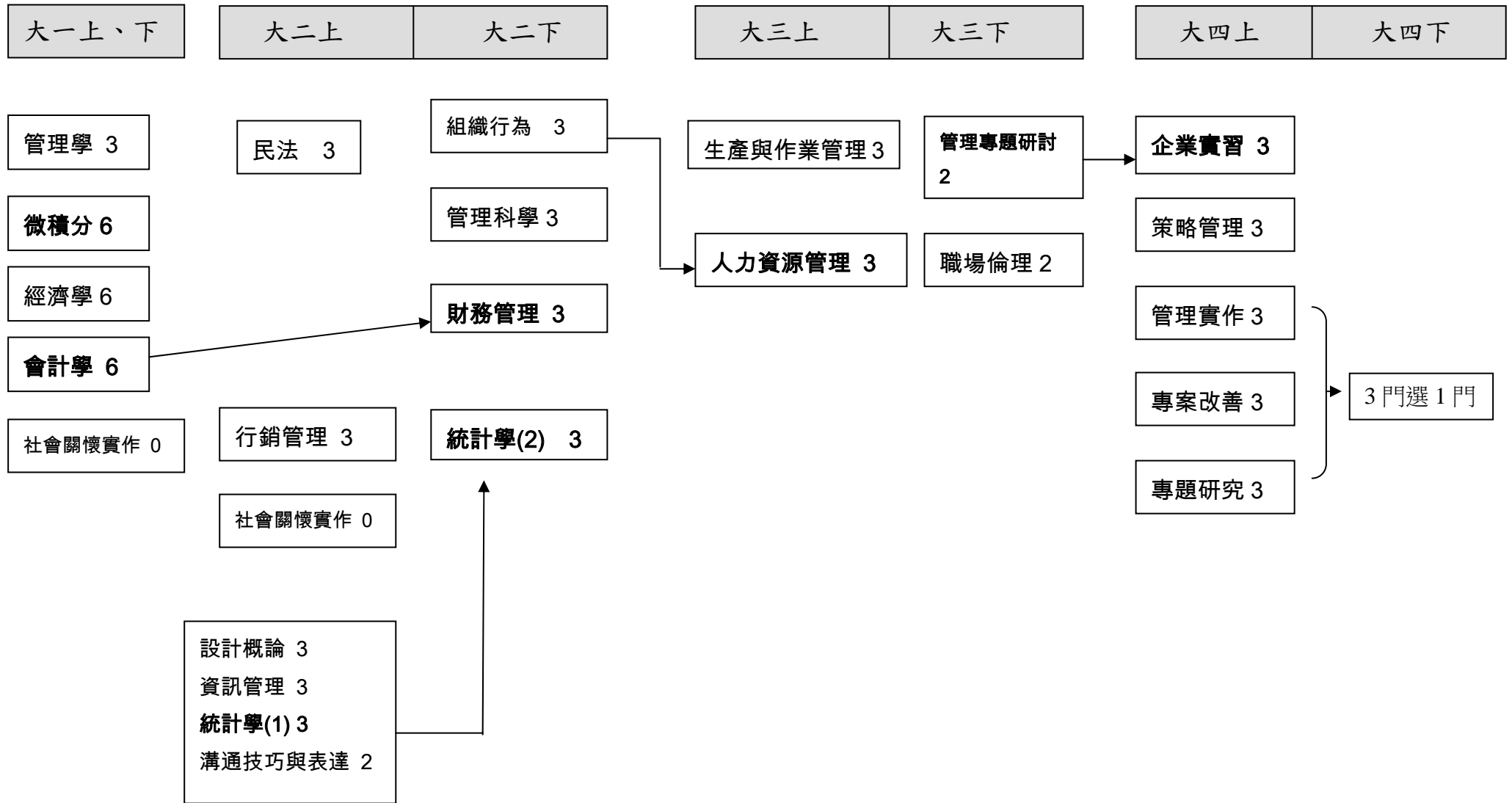
| 姓名 | 職稱 | 分機 | 學歷 | 專長 | 到校日期 |
|-----------------|-------------------------|------|---------------------------|--------------------------------------|-------|
| 王丕承 | 教授 | 5402 | 美國明尼蘇達大學 應用統計博士 | 實驗設計、品質管理 | 95/2 |
| 薛迪忠 (與商管合聘) | 專業技術教授 | 3255 | 美國內布拉斯加大學 工業系統工程博士 | 危機管理、企業倫理 | 99/7 |
| 王光正 (與通識合聘) | 教授、企業文物館館長、通 識社會科召集人 | 3298 | 國立台灣大學 經濟學博士 | 產業經濟、國際貿易 | 92/8 |
| 陳亭羽 (與企研所合聘) | 教授 | 5678 | 國立交通大學 運輸工程與管理學博士 | 行為科學、決策理論 | 87/8 |
| 古思明 (與企研所合聘) | 教授、管理學院院長 | 5400 | 美國史丹佛大學 作業研究博士 | 統計分析與作業研究、模 糊動態系統與矩陣分 析、動態經濟分析 | 101/8 |
| 鄧景宜 (與企研所合聘) | 教授、工商管理系主任 | 5418 | 國立台灣大學 商學博士 | 服務行銷、行銷管理 | 92/2 |
| 宮大川 | 教授 | 5410 | 美國 喬治亞理工學院 工業及系統工程 博士 | 全球運籌管理、永續供應 鏈、生產系統設計、作業 研究應用 | 104/8 |
| 王勝本 | 教授 | 5413 | 美國史丹佛大學 作業研究博士 | 管理科學、作業研究 | 87/8 |
| 詹錦宏 | 副教授 | 5416 | 日本九州大學 財務經濟博士 | 財務管理、 衍生性金融商品 | 84/8 |
| 溫秀英 | 副教授 | 5405 | 美國懷俄明大學 經濟學博士 | 計量經濟、產業經濟 | 86/2 |
| 棗厥庸 | 副教授、深耕發展中心主任 | 3248 | 國立中央大學 財務金融博士 | 財務工程、應用統計 | 93/2 |
| 李文義 | 副教授 | 5407 | 美國德州大學奧斯丁校區 企業管理博士 | 作業管理、品質管理 | 85/7 |
| 游啟璋 | 副教授、專業顧問 | 3250 | 美國史丹福大學 法學博士 | 商事法、 資本證券市場法規 | 98/8 |
| 黃正雄 | 助理教授 | 5409 | 國立台灣大學 商學博士 | 組織行為、人力資源管理 | 86/8 |
| 徐憶文 | 助理教授 | 5415 | 美國克里夫蘭州立大學 企業管理博士 | 國際財務管理、投資學 | 88/8 |
| 李怡禎 | 助理教授 | 3225 | 國立政治大學 企業管理博士 | 知識管理、組織行為 | 97/8 |
| 陳威志 | 助理教授 | 3685 | 美國威斯康辛大學麥迪遜校區 工業系統工程博士 | 生產管理、品質工程 | 98/2 |
| 張恒瑜 (與商管合聘) | 助理教授、EMBA 班主任 | 5408 | 國立成功大學 國際企業研究所管理學博士 | 公司治理、財務報表分析 | 103/8 |

長庚大學 工商管理學系 大學部(BS)必選修科目表 (105學年度入學生適用)

| 必選修 | 科目名稱 | 一 | | 科目名稱 | 二 | | 科目名稱 | 三 | | 科目名稱 | 四 | | |
|------------------|-------------|---|----|-------------|------|----|-------------|---------|---|-----------|----------|---|--|
| | | 上 | 下 | | 上 | 下 | | 上 | 下 | | 上 | 下 | |
| 管院共構課程 | 微積分 | 3 | | 統計學(1) | 3 | | | | | | | | |
| | 會計學(1) | 3 | | 設計導論 | 3 | | | | | | | | |
| | 經濟學(1) | 3 | | 資訊管理 | 3 | | | | | | | | |
| | 溝通技巧與表達 | 2 | | | | | | | | | | | |
| 必修 | 管理學 | | 3 | 行銷管理 | 3 | | 人力資源管理 | 3 | | 策略管理 | 3 | | |
| | 微積分(2) | | 3 | 民法 | 3 | | 生產與作業管理 | 3 | | 企業實習 [註7] | 3 | | |
| | 經濟學(2) | | 3 | 社會關懷實作 [註6] | 0 | | 管理專題研討 [註7] | | 2 | 管理實作 [註8] | 3 | | |
| | 會計學(2) | | 3 | 管理科學 | | 3 | 職場倫理 | | 2 | 專案改善 [註8] | 3 | | |
| | 社會關懷實作 [註6] | | 0 | 財務管理 | | 3 | | | | 專題研究 [註8] | 3 | | |
| | | | | 組織行為 | | 3 | | | | | | | |
| 選修 (部份課程隔年開授) | 財務管理領域 | | | 保險學 | 3 | | 投資學 | 3 | | 金融風險管理# | 3 | | |
| | | | | 中級會計學 | | 3 | 產業分析 | 3 | | 國際財務管理# | 3 | | |
| | | | | 商事法 | | 3 | 成本會計 | 3 | | | | | |
| | | | | | | | 貨幣銀行學 | | 3 | 財務報表分析# | | 3 | |
| | | | | | | | 衍生性金融商品 | | 3 | | | | |
| | | | | | | | 管理經濟 | | 3 | | | | |
| | 經營管理領域 | | | | 廣告學 | 3 | | 消費者行為 | 3 | | 國際企業管理 | 3 | |
| | | | | | | | | 網路行銷 | 3 | | 產品與品牌管理# | 3 | |
| | | | | | | | | 服務業管理 | | 3 | | | |
| | | | | | | | | 組織設計 | | 3 | | | |
| | | | | | | | | 招募甄選管理 | | 2 | | | |
| | | | | | | | | 決策分析 | | 3 | | | |
| | 工業管理領域 | | | | 工程經濟 | | 3 | 作業研究 | 3 | | 科技管理 | 3 | |
| | | | | | 矩陣代數 | 3 | | 供應鏈管理 | 3 | | 專案管理# | 3 | |
| | | | | | | | | 品質管理 | | 3 | 應用統計# | 3 | |
| | | | | | | | | 生產計畫與管制 | | 3 | | | |
| | 系必修共75學分 | | 11 | 12 | | 15 | 12 | | 6 | 4 | | 9 | |

- 註
- 畢業學分128學分{含必修99學分 = 系必修69學分 + 通識必修30學分, 本系(含大學部及碩士班)之專業選修至少需達23學分}。本系必修科目不得至外系修讀, 惟修課不及格者且有特殊情況(如影響畢業年限)需向系上申請, 經同意後得重修系外開設之相關課程。
 - [通識必修相關課程] 共30學分, 請參照通識中心當年度的通識課程架構及修課須知
 - [深耕學園]必修0學分, 包括服務學習至少8小時、公共事務至少4小時及藝文活動至少16小時, 修課須知請詳見學務處深耕學園專區說明。**服務學習及公共事務本系學生已抵免可免修。**
 - 體育**: 一、二年級必修(0學分), 三、四年級選修(有學分), 但選修學分不計入畢業總學分。
軍訓: 一年級必修(0學分), 二、三年級選修(有學分), 但選修學分也不計入畢業總學分。
 - 系上課程 [擋修] 之規定(先修課程必須修讀且及格才能修讀後修課程):
 - 經濟學(1) → 經濟學(2)
 - 會計學(1) → 會計學(2) → 成本會計
 - 會計學(1) → 會計學(2) → 財務管理
 - 會計學(1) → 會計學(2) → 中級會計
 - 統計學(1) → 統計學(2)
 - 微積分(1) → 微積分(2)
 - 組織行為 → 人力資源管理
 - 管理專題研討 → 企業實習
 - 『社會關懷實作』於一下、二上皆有開課, 同學只需選修其中一學期上課(0學分)即可。
 - 三下升四上暑假, 需至企業實習2個月; 實習相關課程共5學分計算(管理專題研討2學分, 企業實習3學分)。
 - 四上必修課『管理實作』、『專案改善』、『專題研究』, 同學只需選擇一門修課即可
 - 有意申請學碩士五年一貫學程的同學, 可先選修碩士班課程。標示#為與碩士班合開課程。其他學程可參詢本校教務處。

工商管理學系必修課程流程圖



上述所列为工商系大一至大四系上必修科目，粗體字及箭頭者表示有相關檔修科目的規定，請同學注意。
另外，系上規定之必修科目不得至外校（系）選修。