

104 學年度工商管理學系新生入學選課規定

一、大學部課程核心能力

- a. 溝通與團隊合作之能力 (communication and teamwork skills)
- b. 資料分析與報告的能力(data analysis and presentation skills)
- c. 批判思考與問題分析能力(critical thinking and problem-solving ability)
- d. 專業理論與實務應用之能力(managerial theory and application ability)

二、畢業學分 138 學分

【含必修 108 學分 = 系必修 78 學分 + 通識必修 30 學分;本系 (含大學部及碩士班) 之專業選修至少需達 24 學分】。

本系必修科目不得至外系修讀，惟修課不及格者且有特殊情況 (如影響畢業年限) 需向系上申請，經同意後得重修系外開設之相關課程。

三、每學期選課上限 25 學分。(經系上導師→系課委會→系主任核可，始可超過上限)

四、體育第一、二年級必修，三、四年級選修，均不列入畢業總學分。
軍訓一年級必修，二、三年級選修，均不列入畢業總學分。

五、校外實習課程：三年級升四年級暑假實習十週。

六、『社會關懷實作』於一下、二上皆有開課，同學只需選修其中一學期上課即可。

七、工商系有先修科目及後修科目之檔修規定，故建議大一新生，下述之科目盡量於一次修讀通過，以免影響二、三年級必修科目之修讀。

檔修規定：

- 1). 「會計學(一)」未修或不及格者不得修「會計學(二)」。
- 2). 「經濟學(一)」未修或不及格者不得修「經濟學(二)」。
- 3). 「統計學(一)」未修或不及格者不得修「統計學(二)」。
- 4). 「微積分(一)」未修或不及格者不得修「微積分(二)」。
- 5). 「會計學(一)、(二)」未修或不及格者不得修「成本會計」。
- 6). 「會計學(一)、(二)」未修或不及格者不得修「財務管理」。
- 7). 「組織行為」未修或不及格者不得修「人力資源管理」。
- 8). 「管理專題研討」未修或不及格者不得修「企業實習」。

八、通識課程架構

104 學年度通識課程架構

課程層次	課程分類	學分數	課程名稱	修課年級
基礎課程	英文領域	6	基礎英文 (A)、基礎英文 (B) 英文寫作	大一
通識課程	核心課程	12	人文藝術 (6 學分)	大一 至 大二
			社會科學 (6 學分)	
	多元選修課程 (至少選修 3 個領域)	12	1. 文學與藝術領域 2. 哲學與歷史領域 3. 社會科學領域 4. 生命科學領域 (醫學院學生不得作為通識課程) 5. 物質科學與數理邏輯領域 (工學院學生不得作為通識課程)	大二 至 大四

◆ 「深耕學園」

全人教育以品德、專業、通識、團隊合作和身心平衡為指標，本課程加強學生品德、群己關係和心性之內涵。

必修課程 0 學分，開設服務學習 8 小時、公共事務 4 小時及藝文活動 16 小時之課程。適用大學部各學系學生，於大學四年期間完成。工商管理學系之「社會關懷」，可抵免服務學習 8 小時及公共事務 4 小時，計 12 小時。

104 學年度第一學期管理學院共構課程 工商管理學系一年級選課建議方法

- 一、本系學生須修 20 學分，共計 7 門課程：
 1. 統計學(一) (3) --請於二上修習完畢。
 2. 會計學(一) (3) --請於一上修習完畢。
 3. 微積分(一) (3) --請於一上修習完畢。
 4. 經濟學(一) (3) --請於一上修習完畢。
 5. 資訊管理 (3)
 6. 設計概論 (3)
 7. 溝通技巧與表達(2)
- 二、同學們可視個人安排於大一上、下學期管院規劃之共構時段修課。
- 三、本系學生需於一年級上學期修習『經濟學(一)』完畢且及格，並需於一年級下學期修『經濟學(二)』。
- 四、本系學生需於一年級上學期修習『微積分(一)』完畢且及格，並需於一年級下學期修『微積分(二)』。
- 五、本系學生需於二年級上學期修習『統計學(一)』完畢且及格，並需於二年級下學期修『統計學(二)』。
- 六、本系學生需於一年級上學期修習『會計學(一)』完畢且及格，並需於一年級下學期修『會計學(二)』。
- 七、管理學院共構課程上下學期皆會開班，同學可視個人情況變更，請分散至上、下學期選修。

工商系一年級修課建議

五	四			三	二	一					
				基礎英文					1	08:10 09:00	
	設計導論 羅承法	溝通技巧與表達 林怡君	資訊管理 施大偉			經濟學(一) 溫秀英	微積分 張書瑋	微積分 劉翔	會計(一) 王寬裕	2	09:10 10:00
軍訓					體育					3	10:10 11:00
				4	11:10 12:00						
	微積分 溫有汶	溝通技巧與表達 林怡君	資訊管理 施大偉	設計導論 羅承法		微積分 溫有汶	會計(二) 張恒瑜		6	14:10 15:00	
										7	15:10 16:00
					企業概論 黃正雄				9	17:10 18:00	

◎下學期選課建議：

管院共構課程：統計學(一)

系上必修課程：會計學(二)、經濟學(二)、微積分(二)、社會關懷實作、管理學

長庚大學工商管理學系師資簡介

姓名	職稱	分機	學歷	專長	到校日期
王丕承	教授	5402	美國明尼蘇達大學 應用統計博士	實驗設計、品質管理	95/2
薛迪忠 (與商管合聘)	專業技術教授	3255	美國內布拉斯加大學 工業系統工程博士	危機管理、企業倫理	99/7
王光正 (與通識合聘)	教授、企業文物館館長、 通識社會科召集人	3298	國立台灣大學 經濟學博士	產業經濟、國際貿易	92/8
陳亭羽 (與企研所合聘)	教授	5678	國立交通大學 運輸工程與管理學博士	行為科學、決策理論	87/8
古思明 (與企研所合聘)	教授、管理學院院長	5400	美國史丹佛大學 作業研究博士	統計分析與作業研究、模 糊動態系統與矩陣分析、 動態經濟分析	101/8
鄧景宜 (與企研所合聘)	教授、工商管理系主任	5418	國立台灣大學 商學博士	服務行銷、行銷管理	92/2
宮大川	教授	5410	美國 喬治亞理工學院 工業及系統工程 博士	全球運籌管理、永續供應 鏈、生產系統設計、作業 研究應用	104/8
詹錦宏	副教授	5416	日本九州大學 財務經濟博士	財務管理、 衍生性金融商品	84/8
溫秀英	副教授	5405	美國懷俄明大學 經濟學博士	計量經濟、產業經濟	86/2
棗厥庸	副教授	3248	國立中央大學 財務金融博士	財務工程、應用統計	93/2
王勝本	副教授	5413	美國史丹佛大學 作業研究博士	管理科學、作業研究	87/8
李文義	副教授	5407	美國德州大學奧斯丁校區 企業管理博士	作業管理、品質管理	85/7
游啟璋	副教授、專業顧問	3250	美國史丹福大學 法學博士	商事法、 資本證券市場法規	98/8
黃正雄	助理教授	5409	國立台灣大學 商學博士	組織行為、人力資源管理	86/8
徐憶文	助理教授	5415	美國克里夫蘭州立大學 企業管理博士	國際財務管理、投資學	88/8
李怡禎	助理教授、EMBA 班主 任	3225	國立政治大學 企業管理博士	知識管理、組織行為	97/8
陳威志 (與商管合聘)	助理教授	3685	美國威斯康辛大學麥迪遜校區 工業系統工程博士	生產管理、品質工程	98/2
高銘鴻 (與商管合聘)	助理教授、MBA 班主任	3246	日本一橋大學 商學博士	服務行銷、顧客忠誠度	101/8
張恒瑜	助理教授	5408	國立成功大學 國際企業研究所管理學博士	公司治理、財務報表分析	103/8

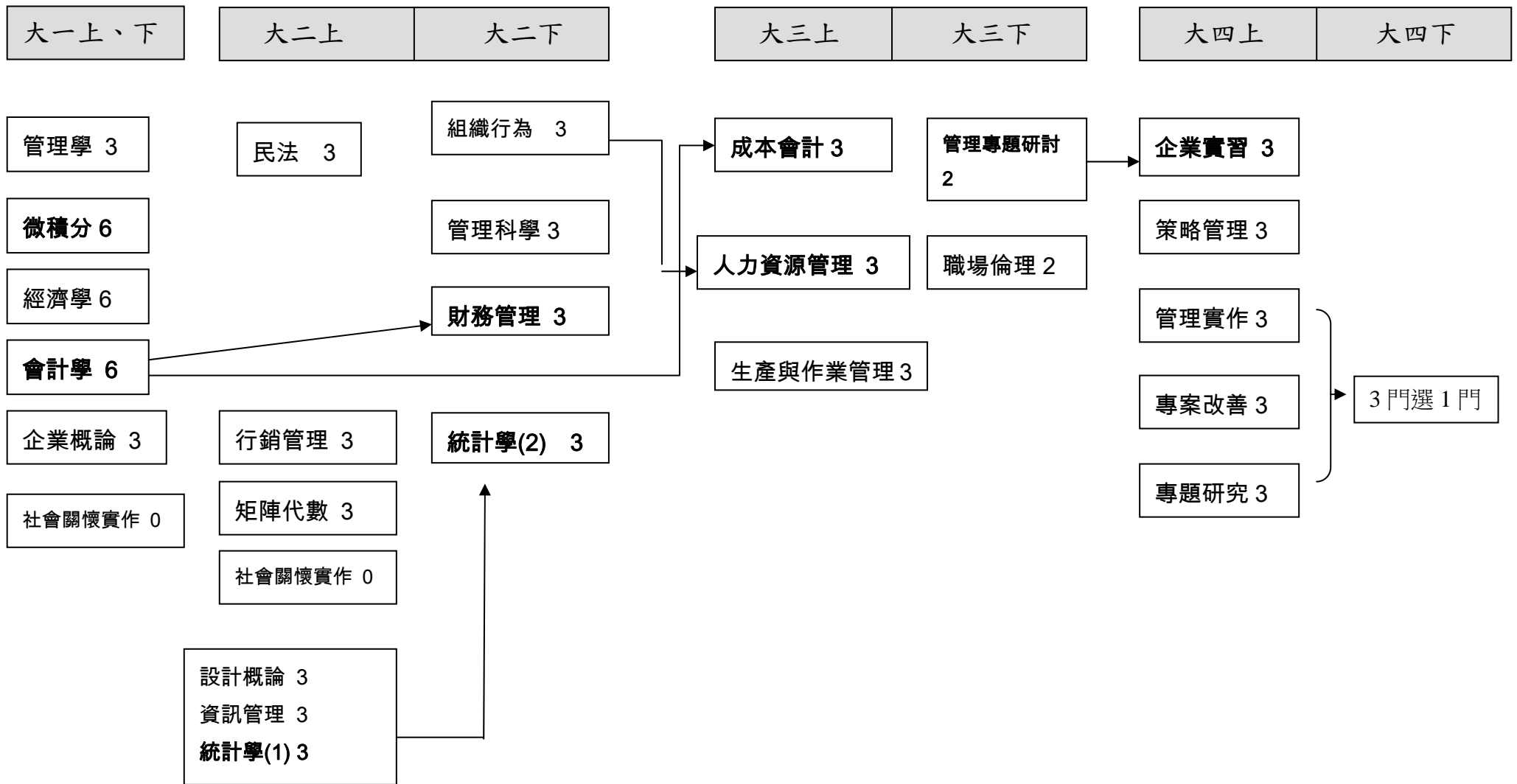
長庚大學 工商管理學系 大學部(BS)必選修科目表 (104學年度入學生適用)

必選修	科目名稱	一		科目名稱	二		科目名稱	三		科目名稱	四	
		上	下		上	下		上	下		上	下
必修	企業概論	3		行銷管理	3		成本會計	3		策略管理	3	
	** 管院必修共構	20		民法	3		人力資源管理	3		企業實習 [註7]	3	
	管理學		3	矩陣代數	3		生產與作業管理	3		管理實作 [註8]	3	
	微積分(2)		3	社會關懷實作 [註6]	0		管理專題研討 [註7]		2	專案改善 [註8]	3	
	經濟學(2)		3	管理科學		3	職場倫理		2	專題研究 [註8]	3	
	會計學(2)		3	財務管理		3						
	社會關懷實作 [註6]		0	組織行為		3						
			統計學(2)		3							
選修 (部份課程隔年開授)	財務管理領域			中級會計學	3		投資學	3		金融風險管理#	3	
				商事法		3	產業分析	3		國際財務管理#	3	
				保險學		3	財務報表分析	3				
							貨幣銀行學		3			
							衍生性金融商品		3			
							管理經濟		3			
	經營管理領域			廣告學		3	消費者行為	3		國際企業管理	3	
							網路行銷	3		產品與品牌管理#	3	
							服務業管理		3			
							組織設計		3			
							招募甄選管理		2			
							決策分析		3			
	工業管理領域			工程經濟		3	作業研究	3		科技管理	3	
							供應鏈管理	3		專案管理#	3	
							品質管理		3	應用統計#	3	
						生產計畫與管制		3				
系必修共75學分		35		9	12		9	4			9	
**管院共構課程	** 管理學院核心必修共構 7 門課，上、下學期皆有開課，共有 20 學分： 經濟學(1)、會計學(1)、統計學(1)、微積分(1)、資訊管理、設計概論、溝通技巧與表達(2學分)。											

註

- 畢業學分 138 學分 (含必修 108 學分 = 系必修 78 學分 + 通識必修 30 學分，本系(含大學部及碩士班)之專業選修至少需達 24 學分)。本系必修科目不得至外系修讀，惟修課不及格者且有特殊情況(如影響畢業年限)需向系上申請，經同意後得重修系外開設之相關課程。
- [通識必修相關課程] 共 30 學分，請參照通識中心當年度的通識課程架構及修課須知
- [深耕學園] 必修 0 學分，包括服務學習至少 8 小時、公共事務至少 4 小時及藝文活動至少 16 小時，修課須知請詳見學務處深耕學園專區說明。服務學習及公共事務本系學生已抵免可免修。
- 體育：一、二年級必修(0 學分)，三、四年級選修(有學分)，但選修學分不計入畢業總學分。
軍訓：一年級必修(0 學分)，二、三年級選修(有學分)，但選修學分也不計入畢業總學分。
- 系上課程 [擋修] 之規定(先修課程必須修讀且及格才能修讀後修課程)：
- 經濟學(1) → 經濟學(2)
- 會計學(1) → 會計學(2) → 成本會計
- 會計學(1) → 會計學(2) → 財務管理
- 統計學(1) → 統計學(2)
- 微積分(1) → 微積分(2)
- 組織行為 → 人力資源管理
- 管理專題研討 → 企業實習
- 『社會關懷實作』於一下、二上皆有開課，同學只需選修其中一學期上課(0 學分)即可。
- 三下升四上暑假，需至企業實習 10 週；實習相關課程共 5 學分計算(管理專題研討 2 學分，企業實習 3 學分)。
- 四上必修課『管理實作』、『專案改善』、『專題研究』，同學只需選擇一門修課即可
- 有意申請學碩士五年一貫學程的同學，可先選修碩士班課程。標示 # 為與碩士班合開課程。其他學程可參詢本校教務處。

工商管理學系必修課程流程圖



上述所列为工商系大一至大四系上必修科目，粗體字及箭頭者表示有相關檔修科目的規定，請同學注意。
另外，系上規定之必修科目不得至外校(系)選修。